

浙江中醫藥大學



教學質控簡報

第 81 期

——2016-2017 學年第一學期期末考試試卷抽查情況通報

2016-2017 学年第一学期期末考试试卷抽查情况通报

考试是学生学习的基本环节之一，同时是一个完整教学过程的重要组成部分，是检查和评价学习效果、反馈教学目标和教学管理的主要手段。期末考试是对学生一个学期学习结果和成效的集中检测，是对教和学的质量检验。通过对考后阅卷完毕的试卷进行综合分析将有利于全面综合反映学生的学习效果和教师的教学水平，有利于发现教学与考核评价中存在的不足和问题，从而开展针对性的改进，促进教学提高。

为了进一步加强考试在教学过程中的导向和促进作用，提高教学质量和学习效果，教务处对 2016-2017 学年第一学期的期末考试试卷进行了例行抽查。现将抽查结果通报如下：

一、总体情况

本次随机抽取了全校 10 个学院 19 门课程共计 1042 份试卷及相关材料。对试卷的装订质量、命题规范、阅卷质量、评分标准、平时成绩评分依据及规范、试卷分析报告等情况进行了重点检查。

从抽查结果看，试卷的装订、命题、评阅、成绩评定与登分、试卷管理及相关材料的归档等各环节工作，总体上比较规范，大部分试卷题型结构较为合理、参考答案得分点评判规范、装订材料齐全、装订顺序正确、试卷评阅严谨、平时成绩评定能根据学校有关规定进行，平时成绩占总评成绩比例合理。

1. **总体难度**：为 0.62~0.88，总体上略偏易；其中难度 0.80~0.88 的共 5 份，占 26.32%；0.70~0.79 的共 10 份，占 52.63%。

2. **总体区分度**：为 0.11~0.29，其中区分度为劣 (<0.2) 的共 7 份，占 36.84%。

3. 总体信度：为 0.63~0.78，其中信度良好（0.70~0.79）的共 15 份，占 78.95%。

二、存在的主要问题

1. 个别试卷的装订欠规范，如封面填写有漏项、涂改（未签字），装订顺序错误、填写内容与实际不符等情况。

2. 部分试卷阅卷登分签名不够规范（未签名、未签全名或分数修改处未签名等），个别试卷对错标记不明确、未按得分点记正分、甚至有成绩总分错误等。

3. 个别试卷考场记录表填写不规范，考生数修改处未签名，或有缺项、应考学生学号数与总数不符等情况。

4. 个别试卷的考试情况总结表填写不规范，针对试卷的总体评价和分析过于简单，未按要求进行总结，尤其缺乏内涵分析。

5. 个别试卷的题量偏少，不能全面的反映教学内容和水平。

6. 第一临床医学院的《中医妇科学》、《中医骨伤科基础》，第三临床医学院的《推拿手法学》，基础医学院的《流行病学》，药学院的《食品化学》，医学技术学院的《临床听力学》，人文社会科学学院的《高级英语》等 7 门课程的总体区分度不高（ <0.2 ），达到“劣”的等级，难以有效反映学生真实的学习情况。有个别试卷个别题型的区分度甚至为“0”。

三、整改要求

1. 各学院应高度重视考试工作，针对存在的问题，制定改进措施并落实整改。

2. 开展院、基层教学单位的二级自查，对 2015-2016-1、2015-2016-2, 2016-2017-1 共 3 个学期的所有试卷进行清查，并填写三级自查清单，通过自查提高考试环节质量意识，促进教风和学风

的根本好转，推进教学质量的提高。

3. 进一步加强试卷命题的审核，严格把关考试命题的科学性和规范性，合理设置试题题量和主客观的分值比例及难易程度。专项检查和自查中发现的区分度低、信度差的试卷，后期应加以命题的改进和优化，以提高试卷的区分度和信度。

4. 按要求规范地做好试卷装订工作，加强阅卷规范性，切实落实试卷成绩双人核验，提高阅卷质量。

5. 进一步加强试卷质量分析，通过对试卷的成绩分布、覆盖面、难易度、学生对知识掌握和运用情况、学生平时学习情况以及工作中存在的不足和改进对策等方面的分析，增强分析的针对性、反思性和对后续教学的启示性，并提出推进教学改革的建设性意见；基层教学组织负责人应对试卷分析履行审查责任。

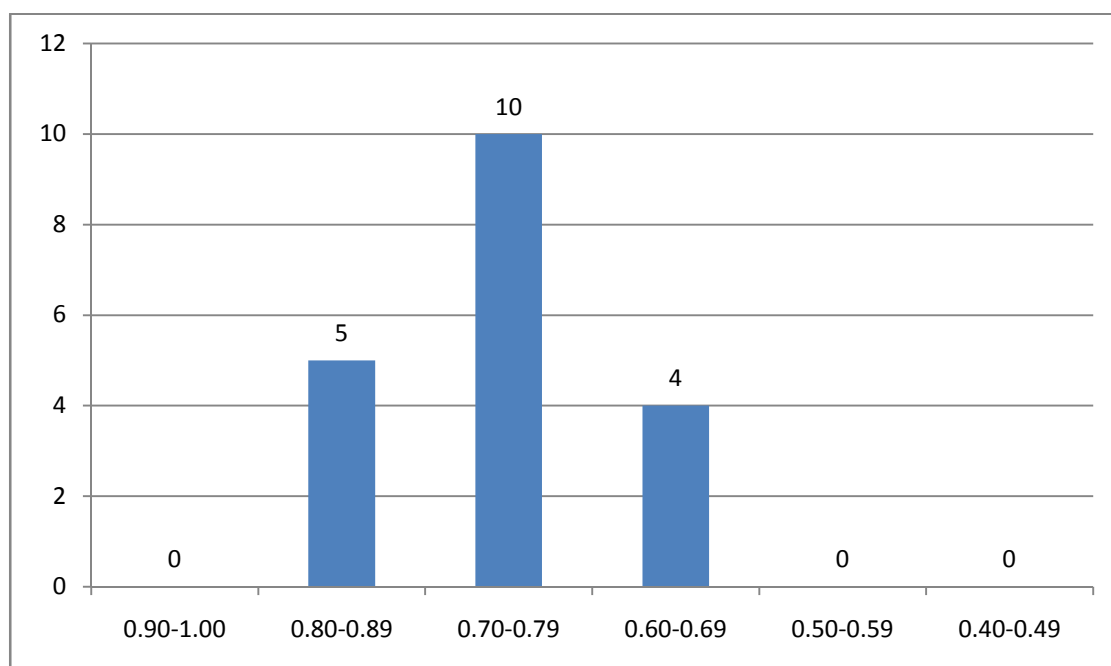
6. 各学院应引导教师充分利用课堂教学环节、采用以形成性评价为主的多种考核方式，逐步、适度缩小期末考试成绩在学生总评成绩中所占的比重；做实形成性评价环节的过程管理，加强形成性评价支撑材料的归档；加强试卷命题程序和质量的监督、检查和审核，确保试题质量。

报：校领导

发：各学院（部）

1. 难度情况:

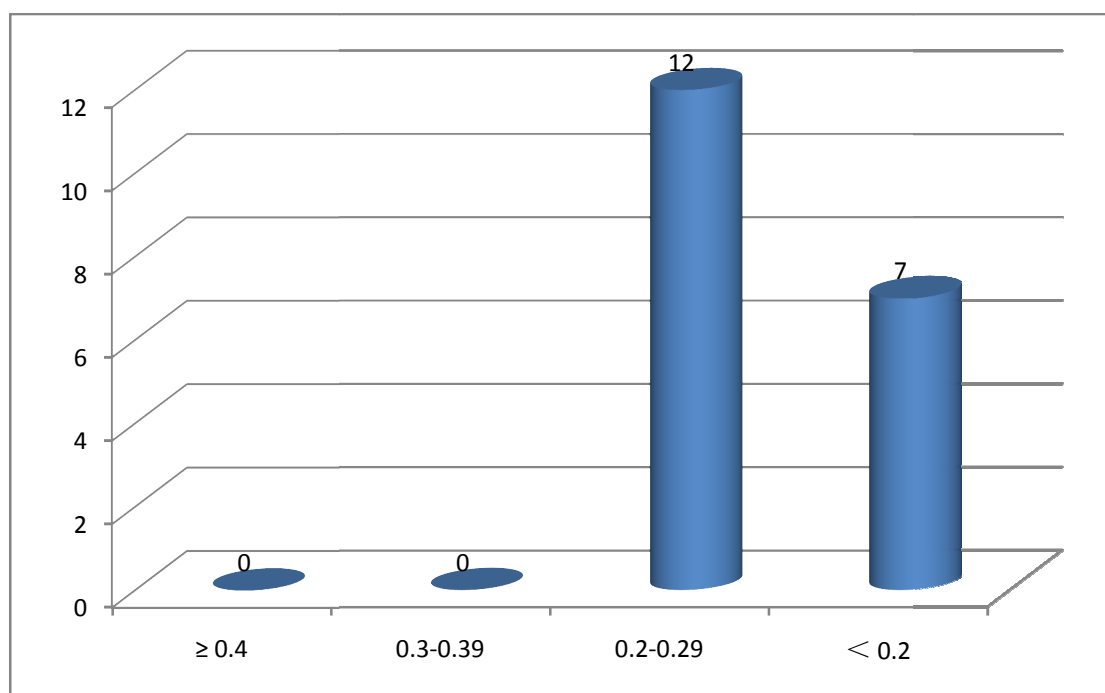
难 度	统计结果说明
客观题	“四选一”选择题的适宜难度为 0.7 左右。
是非题	适宜难度为 0.85 左右。
主观题	猜测成功率低，适宜难度为 0.5 左右。
整 卷	若试题相关性很高可在 0.01 至 0.99 全距间作均匀分布，否则难度可以围绕 0.5 形成窄全距分布。



总体难度分布图

2. 区分度情况：

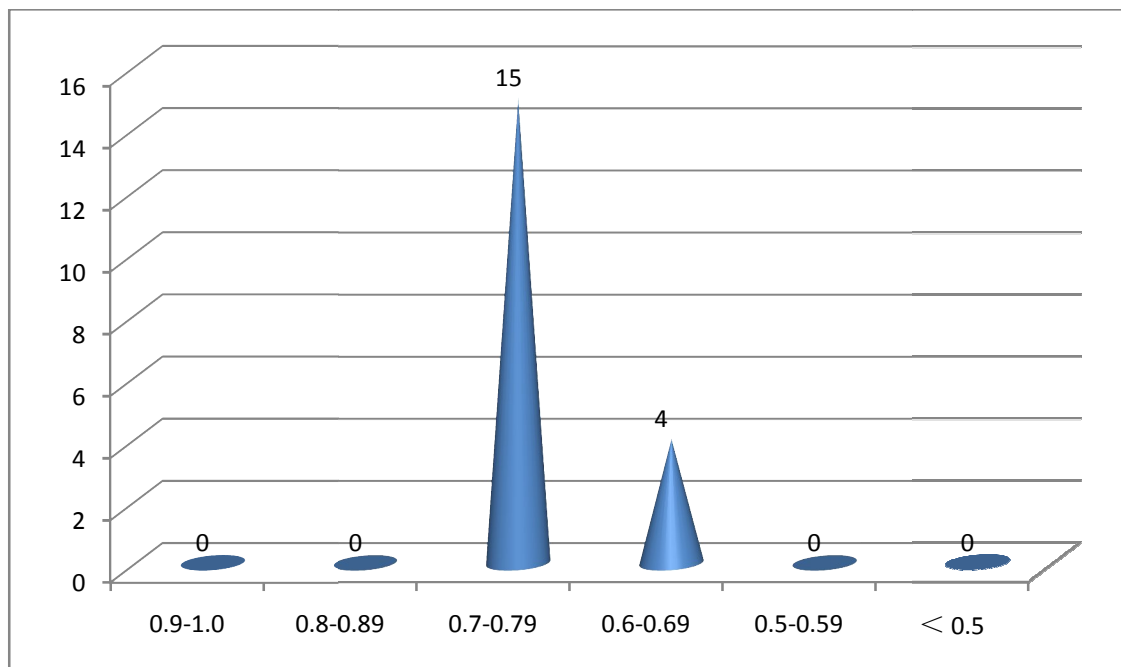
区分度	统计结果说明	试卷(套)	占比
≥ 0.4	优秀	0	0.00%
0.3-0.39	良好，如能改进更好	0	0.00%
0.2-0.29	尚可，用时需要作改进	12	63.16%
< 0.2	劣，必须淘汰或改进以提高区分度后方可使用	7	36.84%
合计		19	100.00%



区分度分布图

3. 信度情况：

信 度	统计结果说明	试卷（套）	占比
0.9-1.0	信度很好，达到最好的标准化考试水平	0	0.00%
0.8-0.89	对学习考试而言，非常好	0	0.00%
0.7-0.79	对学习测试而言，大部分试题很好，可能少数试题需要改进	15	78.95%
0.6-0.69	信度稍低，需要补充其他测验以确定分数或等次。部分试题需要改进	4	21.05%
0.5-0.59	信度低，建议对试卷进行修改（如果试题数多于 10 道）。需要补充其他试卷来可靠地确定分数或等次	0	0.00%
< 0.5	信度差。考试基本无效，需要修改	0	0.00%
合 计		19	100.00%



信度分布图