



浙江中醫藥大學
ZHEJIANG CHINESE MEDICAL UNIVERSITY

浙江中医药大学/滨江学院
2017 届本科毕业生质量跟踪调查报告
——教学工作

教 务 处

2017年9月

目 录

一、调查实施.....	1
(一) 调查对象.....	1
(二) 调查内容.....	1
(三) 途径和方法.....	1
(四) 组织实施.....	1
二、基本情况.....	2
(一) 问卷回收情况.....	2
(二) 专业分布情况.....	2
三、结果分析.....	3
(一) 学校总体情况评价.....	3
1. 对学校教学的总体评价.....	3
2. 对本专业本科毕业生的总体素质和质量评价.....	3
(二) 教学满意度方面评价.....	4
3. 对本专业的基础课程教学效果评价.....	4
4. 对本专业的专业课程教学效果评价.....	4
5. 对本专业的实践教学效果评价.....	5
6. 对教师教学水平和师资队伍实力评价.....	5
(三) 学习保障方面评价.....	6
7. 对学校提供的锻炼及发展平台评价.....	6
8. 对学校为学生提供的学习资源评价.....	6
(四) 教风学风方面评价.....	7
9. 对学校的教风评价.....	7
10. 对学校的学风评价.....	7
(五) 专业与社会需求方面评价.....	8
11. 对将要从事的工作与所学专业是否对口的评价.....	8
12. 对所学专业的课程设置满足工作和社会需求的评价.....	8
13. 对所学专业理论课与实践课的课时分配的评价.....	9

(六) 對學校建設與發展方面的建議	9
14. 所學專業還需要加強方面	9
15. 學校需要加強方面	10
16. 對從事的工作影響較大的學習方面	11
17. 本科畢業生的較強能力方面	12
18. 本科畢業生的差距方面	13
19. 人才培養和教學方面的改革	14
(七) 其它方面	16
20. 認為學校令人滿意的方面	16
21. 對學校專業建設與發展的建議	16
四、主要問題分析及建議	16
(一) 教學方面	16
(二) 學習保障方面	17
(三) 教風學風建設方面	17
(四) 專業與社會需求方面	17
(五) 需要加強的方面	18

为动态了解我校教育教学质量水平，及时反馈、针对性地促进教学工作改进，从而推动我校教学改革和发展的顺利进行，不断推进人才培养方案的完善，提高教学宏观管理、指导工作的针对性和实效性，提高人才培养质量，我校对 2017 年应届毕业生质量开展调查，现将调查结果汇总如下。

一、调查实施

（一）调查对象。我校全体 2017 届本科毕业生（含滨江学院）。

（二）调查内容。毕业生对学校的总体评价、教学方面、学习保障、教风学风、专业与社会需求以及对学校的建设发展等七个方面，包括对学校专业设置、课程设置和实践环节，教师的教学态度、教学内容、教学形式、教学效果等共 21 个问题。

（三）途径和方法。采用问卷星调查方式。

（四）组织实施。

1. **组织机构。**教务处组织，二级学院具体实施。教务处根据学校整体发展需要、结合专业认证（评估）需求，制定毕业生质量跟踪调查方案，设计问卷调查内容；本次调查以不计名方式进行，各二级学院根据学校统一部署，积极采取有效的方式，组织本学院各专业毕业生参与问卷调查工作，确保有较高的回收率。

2. **实施时间。**6 月 20 日前落实并完成毕业生的问卷调查数据填写工作。各学院于 9 月 20 日前完成本学院的“毕业生调查报告”（要求本部和滨江分开，并按专业进行梳理分析）。在此基础上，教务年对全校毕业生问卷的数据进行整理分析，并形成学校的“毕业生质量跟踪调查报告”。

二、基本情况

(一) 问卷回收情况。今年两校共有 2367 名毕业生，回收有效问卷 2235 份，回收率为 94.42% (95%置信区间 93.50%，95.35%)；其中本部毕业生 1422 名 (占 60.08%)、回收问卷 1379 份、回收率为 96.98% (95%置信区间 96.09%，97.87%)，滨江学院毕业生 945 名 (占 39.92%)、回收问卷 856 份、回收率为 90.58% (95%置信区间 88.72%，92.44%)。

表 1: 各学院问卷回收情况

学院	毕业生数	回收数	回收率	本部			滨江		
				毕业生	回收数	回收率	毕业生	回收数	回收率
一临	186	186	100%	125	125	100%	61	61	100%
二临	304	272	89.47%	159	146	91.82%	145	126	86.90%
三临	199	194	97.49%	65	63	96.92%	134	131	97.76%
口腔	68	65	95.59%	67	64	95.52%	1	1	100%
药学	415	397	95.66%	278	278	100%	137	119	86.86%
护理	282	282	100%	97	97	100%	185	185	100%
医技	528	503	95.27%	430	428	99.53%	98	75	76.53%
生科	145	145	100%	61	70	114.75%	84	75	89.29%
人文	240	191	79.58%	140	108	77.14%	100	83	83.00%
合计	2367	2235	94.42%	1422	1379	96.98%	945	856	90.58%

说明：1. 第一临床医学院、第二临床医学院、第三临床医学院、口腔医学院、药学院、护理学院、医学技术学院、生命科学学院、人文社科学院分别简称为一临、二临、三临、口腔、药学、护理、医技、生科和人文，下同。毕业生（数）、填报数的计量单位为“人”，填报率计量单位为“%”，下同。

2. 可能会有个别学生在填报时，选项错误。

(二) 专业分布情况。涉及 9 个学院共 30 个不同层次的专业。第一临床医学院的中医学、临床医学（医学影像方向）和临床医学（滨）3 个专业，第二临床医学院的临床医学专业，第三临床医学院的针灸推拿、康复治疗学、针灸推拿学（滨）和康复治疗

疗学（滨）4个专业，口腔医学院的口腔医学专业，药学院的药学、中药学、药物制剂学、食品科学与工程和中草药栽培与鉴定5个专业，护理学院的护理专业，医学技术学院的听力学、医学检验、卫生检验、计算机、医学信息技以及听力（滨）和计算机（滨）7个专业，生命科学学院的生物科学、制药工程、生物工程（滨）和生物技术（滨）4个专业，人文社会科学学院的英语、公共管理、市场营销、英语（滨）、公共管理（滨）、市场营销（滨）6个专业。

三、结果分析

（一）学校总体情况评价

1. 对学校教学的总体评价

学校	合计	非常好	好	比较好	不太好	非常不好	总体好评
本部	1379	307	615	383	66	8	1305
	占比	22.26%	44.60%	27.77%	4.79%	0.58%	94.63%
滨江	856	182	386	226	41	21	794
	占比	21.26%	45.09%	26.40%	4.79%	2.45%	92.76%
合计	2235	489	1001	609	107	29	2099
	占比	21.88%	44.79%	27.25%	4.79%	1.30%	93.91%

注：总体好评=非常好+好+比较好，下同。

结果分析：毕业生对学校教学的总体认可度比较高，其总体好评率为 93.91%（其中本部和滨江分别为 94.63%和 92.76%）；但是认为“非常不好”的滨江学院明显高于本部。

2. 对本专业本科毕业生的总体素质和质量评价

学校	合计	非常好	好	比较好	不太好	非常不好	总体好评
本部	1379	358	629	327	59	6	1314
	占比	25.96%	45.61%	23.71%	4.28%	0.44%	95.29%

学校	合计	非常好	好	比较好	不太好	非常不好	总体好评
滨江	856	208	391	212	25	20	811
	占比	24.30%	45.68%	24.77%	2.92%	2.34%	94.74%
合计	2235	566	1020	539	84	26	2125
	占比	25.32%	45.64%	24.12%	3.76%	1.16%	95.08%

结果分析：毕业生对本专业本科毕业生的总体素质和质量的认可度比较高，其总体好评率为 95.08%（其中本部和滨江分别为 95.29%和 94.74%）；但是认为“非常不好”的滨江学院明显高于本部。

（二）教学满意度方面评价

3. 对本专业的基础课程教学效果评价

学校	合计	非常满意	满意	比较满意	不太满意	非常不满意	总体满意
本部	1379	295	604	394	78	8	1293
	占比	21.39%	43.80%	28.57%	5.66%	0.58%	93.76%
滨江	856	186	381	231	38	20	798
	占比	21.73%	44.51%	26.99%	4.44%	2.34%	93.22%
合计	2235	481	985	625	116	28	2091
	占比	21.52%	44.07%	27.96%	5.19%	1.25%	93.56%

注：总体满意=非常满意+满意+比较满意，下同。

结果分析：毕业生对本专业的基础课程教学效果总体认可度比较高，其总体满意度为 93.56%（其中本部和滨江分别为 93.76%和 93.22%）；但是认为“非常不满意”的滨江学院明显高于本部。

4. 对本专业的专业课程教学效果评价

学校	合计	非常满意	满意	比较满意	不太满意	非常不满意	总体满意
本部	1379	331	602	361	80	5	1294
	占比	24.00%	43.65%	26.18%	5.80%	0.36%	93.84%

学校	合计	非常满意	满意	比较满意	不太满意	非常不满意	总体满意
滨江	856	205	371	223	38	19	799
	占比	23.95%	43.34%	26.05%	4.44%	2.22%	93.34%
合计	2235	536	973	584	118	24	2093
	占比	23.98%	43.53%	26.13%	5.28%	1.07%	93.65%

结果分析：毕业生对本专业的专业课程教学效果评价的总体认可度比较高，其总体满意度为 93.65%（其中本部和滨江分别为 93.84%和 93.34%）；但是认为“非常不满意”的滨江学院明显高于本部。

5. 对本专业的实践教学效果评价

学校	合计	非常满意	满意	比较满意	不太满意	非常不满意	总体满意
本部	1379	302	568	387	109	13	1257
	占比	21.90%	41.19%	28.06%	7.90%	0.94%	91.15%
滨江	856	196	368	207	57	28	771
	占比	22.90%	42.99%	24.18%	6.66%	3.27%	90.07%
合计	2235	498	936	594	166	41	2028
	占比	22.28%	41.88%	26.58%	7.43%	1.83%	90.74%

结果分析：毕业生对本专业实践教学效果评价的总体认可度比较高，其总体满意度为 90.74%（其中本部和滨江分别为 91.15%和 90.07%）；但是认为“非常不满意”的滨江学院明显高于本部。

6. 对教师教学水平和师资队伍实力评价

学校	合计	非常满意	满意	比较满意	不太满意	非常不满意	总体满意
本部	1379	350	638	336	52	3	1324
	占比	25.38%	46.27%	24.37%	3.77%	0.22%	96.01%
滨江	856	219	394	195	28	20	808
	占比	25.58%	46.03%	22.78%	3.27%	2.34%	94.39%

学校	合计	非常满意	满意	比较满意	不太满意	非常不满意	总体满意
合计	2235	569	1032	531	80	23	2132
	占比	25.46%	46.17%	23.76%	3.58%	1.03%	95.39%

结果分析：毕业生对教师教学水平和师资队伍实力评价的总体认可度比较高，其总体满意度为 95.39%（其中本部和滨江分别为 96.01%和 94.39%）；但是认为“非常不满意”的滨江学院明显高于本部。

（三）学习保障方面评价

7. 对学校提供的锻炼及发展平台评价

学校	合计	非常满意	满意	比较满意	不太满意	非常不满意	总体满意
本部	1379	257	515	435	144	28	1207
	占比	18.64%	37.35%	31.54%	10.44%	2.03%	87.53%
滨江	856	179	358	215	74	30	752
	占比	20.91%	41.82%	25.12%	8.64%	3.50%	87.85%
合计	2235	436	873	650	218	58	1959
	占比	19.51%	39.06%	29.08%	9.75%	2.60%	87.65%

结果分析：毕业生对学校提供的锻炼及发展平台评价的总体满意度为 87.65%（其中本部和滨江分别为 87.53%和 87.85%）。

8. 对学校为学生提供的学习资源评价

学校	合计	非常满意	满意	比较满意	不太满意	非常不满意	总体满意
本部	1379	279	501	449	127	23	1229
	占比	20.23%	36.33%	32.56%	9.21%	1.67%	89.12%
滨江	856	179	358	226	67	26	763
	占比	20.91%	41.82%	26.40%	7.83%	3.04%	89.14%
合计	2235	458	859	675	194	49	1992
	占比	20.49%	38.43%	30.20%	8.68%	2.19%	89.13%

结果分析：毕业生对学校为学生提供的学习资源的总体满意度为 89.13%（其中本部和滨江分别为 89.12%和 89.14%）；但是认为“非常不满意”的滨江学院明显高于本部。

（四）教风学风方面评价

9. 对学校的教风评价

学校	合计	非常满意	满意	比较满意	不太满意	非常不满意	总体满意
本部	1379	336	621	367	51	4	1324
	占比	24.37%	45.03%	26.61%	3.70%	0.29%	96.01%
滨江	856	215	386	208	24	23	809
	占比	25.12%	45.09%	24.30%	2.80%	2.69%	94.51%
合计	2235	551	1007	575	75	27	2133
	占比	24.65%	45.06%	25.73%	3.36%	1.21%	95.44%

结果分析：毕业生对学校的教风总体认可度比较高，其总体满意度为 95.44%（其中本部和滨江分别为 96.01%和 94.51%）；但是认为“非常不满意”的滨江学院明显高于本部。

10. 对学校的学风评价

学校	合计	非常满意	满意	比较满意	不太满意	非常不满意	总体满意
本部	1379	342	609	358	61	9	1309
	占比	24.80%	44.16%	25.96%	4.42%	0.65%	94.92%
滨江	856	209	377	218	33	19	804
	占比	24.42%	44.04%	25.47%	3.86%	2.22%	93.93%
合计	2235	551	986	576	94	28	2113
	占比	24.65%	44.12%	25.77%	4.21%	1.25%	94.54%

结果分析：毕业生对学校学风的总体认可度比较高，其总体满意度为 94.54%（其中本部和滨江分别为 94.92%和 93.93%）；

但是认为“非常不满意”的滨江学院明显高于本部。

(五) 专业与社会需求方面评价

11. 对将要从从事的工作与所学专业是否对口的评价

学校	合计	完全对口	基本对口	基本不对口	完全不对口	总体对口
本部	1379	518	726	102	33	1346
	占比	37.56%	52.65%	7.40%	2.39%	97.61%
滨江	856	363	403	52	38	818
	占比	42.41%	47.08%	6.07%	4.44%	95.56%
合计	2235	881	1129	154	71	2164
	占比	39.42%	50.51%	6.89%	3.18%	96.82%

注：总体对口=完全对口+基本对口。

结果分析：毕业生认为所学专业与将要从从事的工作比较对口，其总体对口率为 96.28%（其中本部和滨江分别为 97.61%和 95.56%）；但是认为“完全不对口”的滨江学院明显高于本部。

12. 对所学专业的课程设置满足工作和社会需求的评价

学校	合计	完全满足	满足	基本满足	不太满足	非常不满足	总体满足
本部	1379	220	507	514	117	21	1241
	占比	15.95%	36.77%	37.27%	8.48%	1.52%	89.99%
滨江	856	148	351	256	77	24	755
	占比	17.29%	41.00%	29.91%	9.00%	2.80%	88.20%
合计	2235	368	858	770	194	45	1996
	占比	16.47%	38.39%	34.45%	8.68%	2.01%	89.31%

注：总体满足=完全满足+满足+基本满足。

结果分析：有 89.31%的毕业生其所学专业的课程设置能满足工作和社会的需求（其中本部和滨江分别为 89.99%和 88.20%）；但是认为“非常不满足”的滨江学院明显高于本部。

13. 对所学专业理论课与实践课的课时分配的评价

学校	合计	非常满意	满意	比较满意	不太满意	非常不满意	总体满意
本部	1379	241	529	446	144	19	1216
	占比	17.48%	38.36%	32.34%	10.44%	1.38%	88.18%
滨江	856	162	363	234	76	21	759
	占比	18.93%	42.41%	27.34%	8.88%	2.45%	88.67%
合计	2235	403	892	680	220	40	1975
	占比	18.03%	39.91%	30.42%	9.84%	1.79%	88.37%

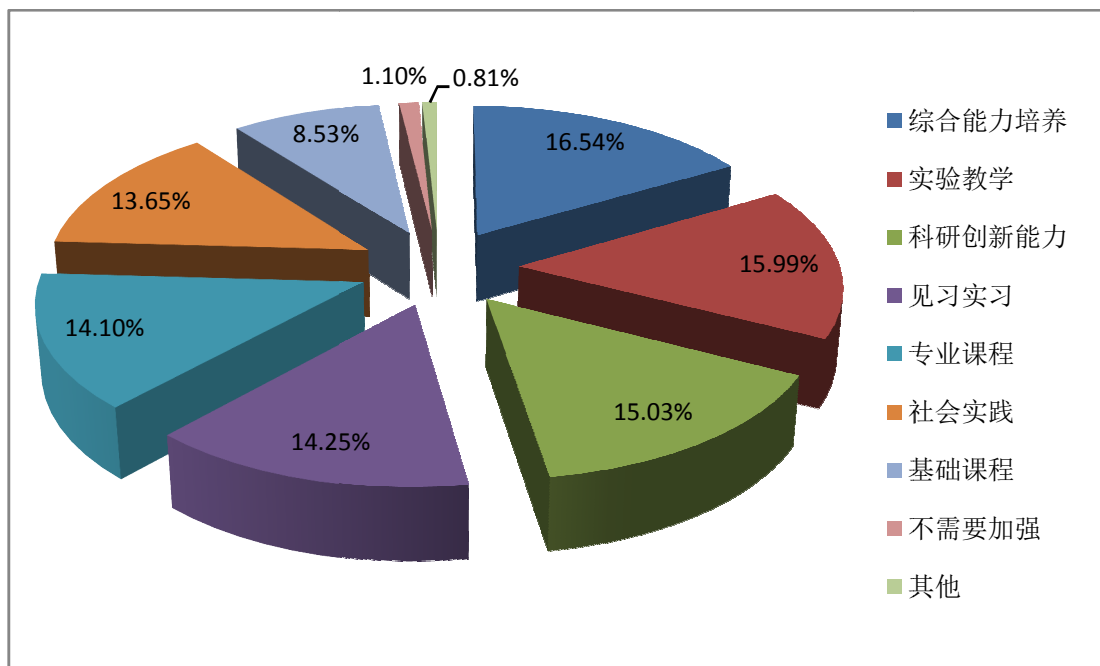
结果分析：毕业生对所学专业理论课与实践课的课时分配总体满意度为 88.37%（其中本部和滨江分别为 88.18%和 88.67%）。

（六）对学校建设与发展方面的建议

14. 所学专业还需要加强方面

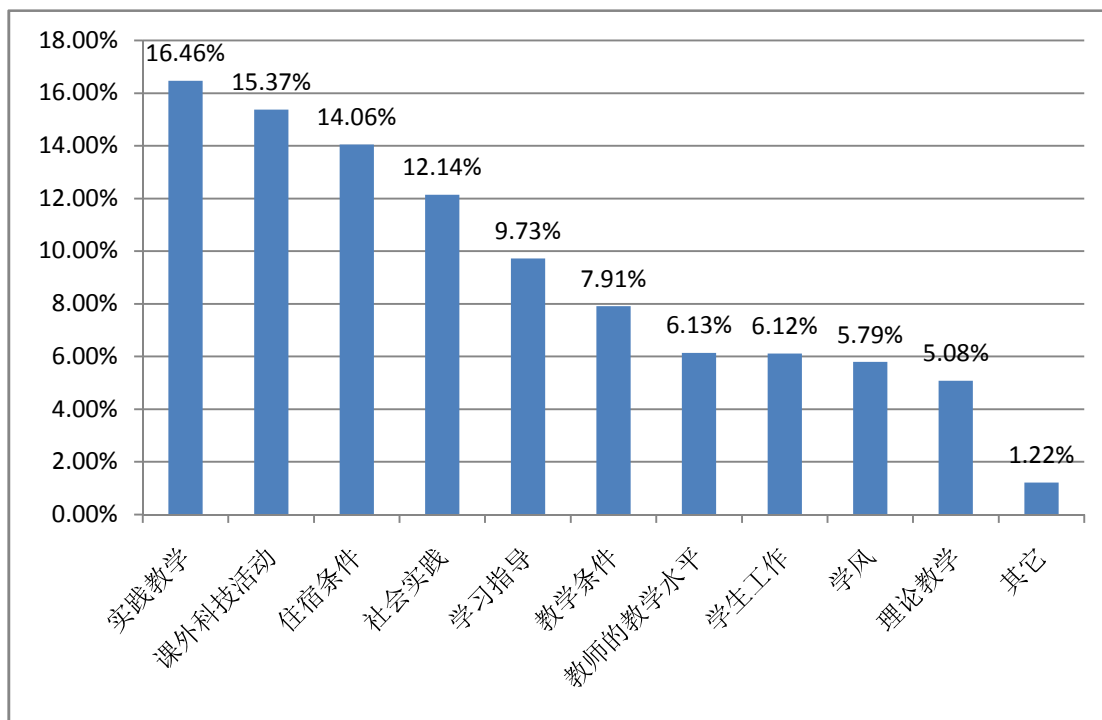
	本部		滨江		合计	
综合能力培养	661	16.43%	421	16.72%	1082	16.54%
实验教学	658	16.36%	388	15.41%	1046	15.99%
科研创新能力	641	15.93%	342	13.58%	983	15.03%
见习实习	576	14.32%	356	14.14%	932	14.25%
专业课程	559	13.90%	363	14.42%	922	14.10%
社会实践	552	13.72%	341	13.54%	893	13.65%
基础课程	326	8.10%	232	9.21%	558	8.53%
不需要加强	29	0.72%	43	1.71%	72	1.10%
其他	21	0.52%	32	1.27%	53	0.81%
合计	4023	100.00%	2518	100.00%	6541	100.00%

调查认为：结合自己所学的专业，应进一步加强综合能力、实验教学、科研创新能力、见习实习、专业课程、社会实践等方面的培养。



15. 学校需要加强方面

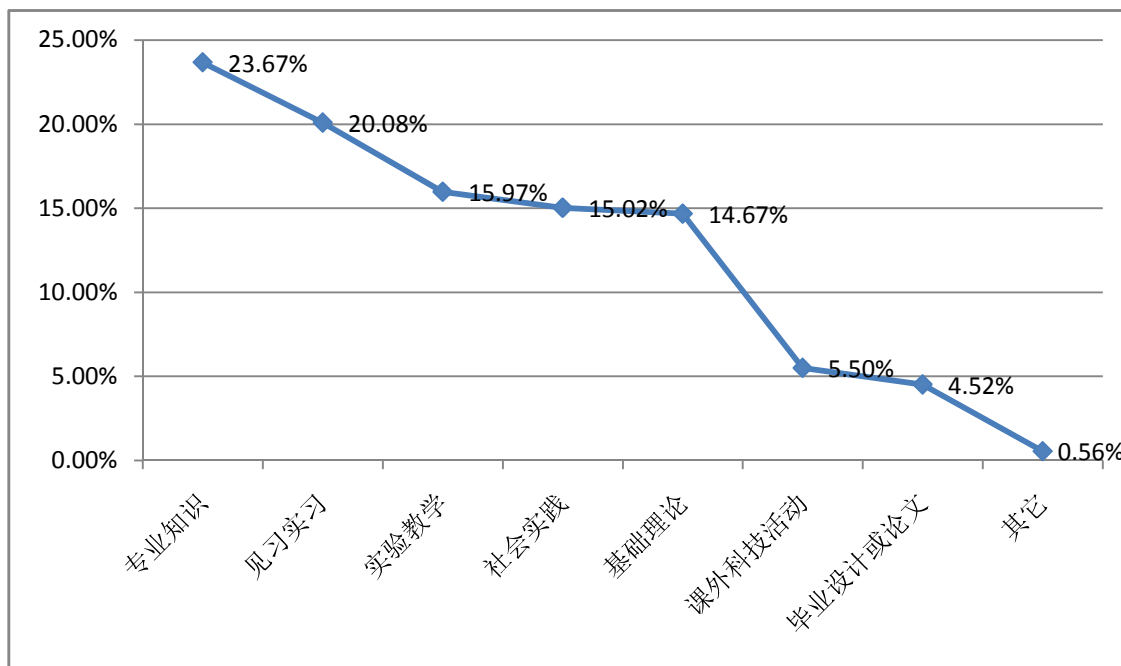
	本部		滨江		合计	
	人数	百分比	人数	百分比	人数	百分比
实践教学	671	17.87%	341	14.26%	1012	16.46%
课外科技活动	595	15.85%	350	14.63%	945	15.37%
住宿条件	496	13.21%	368	15.38%	864	14.06%
社会实践	469	12.49%	277	11.58%	746	12.14%
学习指导	368	9.80%	230	9.62%	598	9.73%
教学条件	297	7.91%	189	7.90%	486	7.91%
教师的教学水平	221	5.89%	156	6.52%	377	6.13%
学生工作	224	5.97%	152	6.35%	376	6.12%
学风	201	5.35%	155	6.48%	356	5.79%
理论教学	181	4.82%	131	5.48%	312	5.08%
其它	32	0.85%	43	1.80%	75	1.22%
合计	3755	100.00%	2392	100.00%	6147	100.00%



调查认为：学校应从实践教学、课外科技活动、住宿条件、社会实践、学习指导、教学条件等方面，进一步加强完善和建设。

16. 对从事的工作影响较大的学习方面

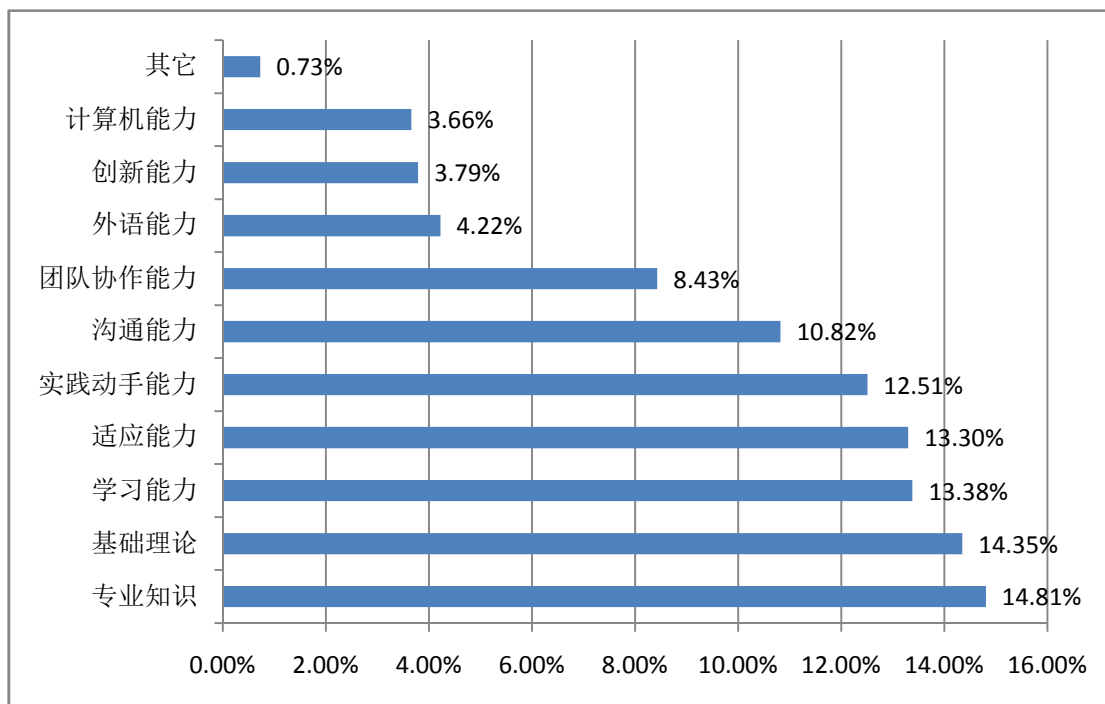
	本部		滨江		合计	
	人数	百分比	人数	百分比	人数	百分比
专业知识	930	23.97%	562	23.18%	1492	23.67%
见习实习	778	20.05%	488	20.13%	1266	20.08%
实验教学	616	15.88%	391	16.13%	1007	15.97%
社会实践	598	15.41%	349	14.40%	947	15.02%
基础理论	527	13.58%	398	16.42%	925	14.67%
课外科技活动	224	5.77%	123	5.07%	347	5.50%
毕业设计或论文	193	4.97%	92	3.80%	285	4.52%
其它	14	0.36%	21	0.87%	35	0.56%
合计	3880	100.00%	2424	100.00%	6304	100.00%



调查认为：专业知识、见习实习、实验教学、社会实践以及基础理论等方面将对今后的工作会有较大的影响。

17. 本科毕业生的较强能力方面

	本部		滨江		合计	
	人数	百分比	人数	百分比	人数	百分比
专业知识	775	15.18%	463	14.22%	1238	14.81%
基础理论	749	14.67%	451	13.85%	1200	14.35%
学习能力	715	14.01%	404	12.40%	1119	13.38%
适应能力	668	13.09%	444	13.63%	1112	13.30%
实践动手能力	621	12.16%	425	13.05%	1046	12.51%
沟通能力	524	10.26%	381	11.70%	905	10.82%
团队协作能力	424	8.31%	281	8.63%	705	8.43%
外语能力	222	4.35%	131	4.02%	353	4.22%
创新能力	191	3.74%	126	3.87%	317	3.79%
计算机能力	188	3.68%	118	3.62%	306	3.66%
其它	28	0.55%	33	1.01%	61	0.73%
合计	5105	100.00%	3257	100.00%	8362	100.00%

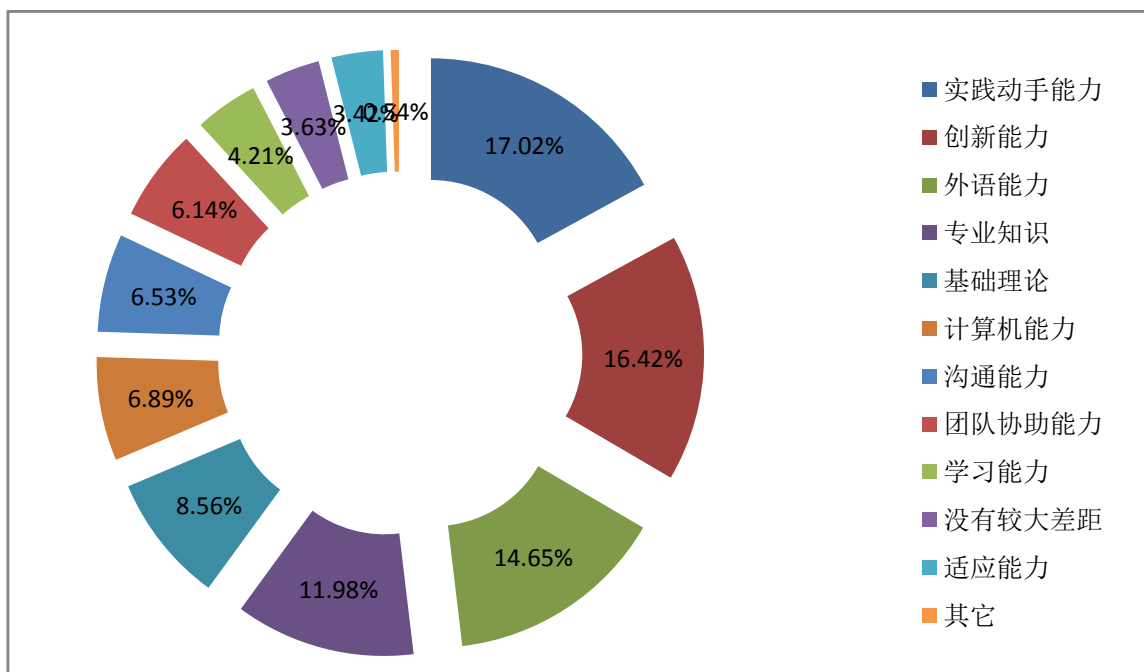


调查认为：我校本科毕业生在专业知识、基础理论、学习能力、适应能力、实践动手能力和沟通能力等方面具有一定的比较优势。但在计算机、创新能力、外语水平以及团队协作能力等方面比较薄弱。

18. 本科毕业生的差距方面

	本部		滨江		合计	
	人数	百分比	人数	百分比	人数	百分比
实践动手能力	605	17.58%	365	16.16%	970	17.02%
创新能力	596	17.32%	340	15.05%	936	16.42%
外语能力	503	14.62%	332	14.70%	835	14.65%
专业知识	408	11.86%	275	12.17%	683	11.98%
基础理论	280	8.14%	208	9.21%	488	8.56%
计算机能力	240	6.97%	153	6.77%	393	6.89%
沟通能力	229	6.66%	143	6.33%	372	6.53%
团队协助能力	204	5.93%	146	6.46%	350	6.14%
学习能力	133	3.87%	107	4.74%	240	4.21%
没有较大差距	122	3.55%	85	3.76%	207	3.63%

	本部		滨江		合计	
适应能力	112	3.25%	83	3.67%	195	3.42%
其它	9	0.26%	22	0.97%	31	0.54%
合计	3441	100.00%	2259	100.00%	5700	100.00%

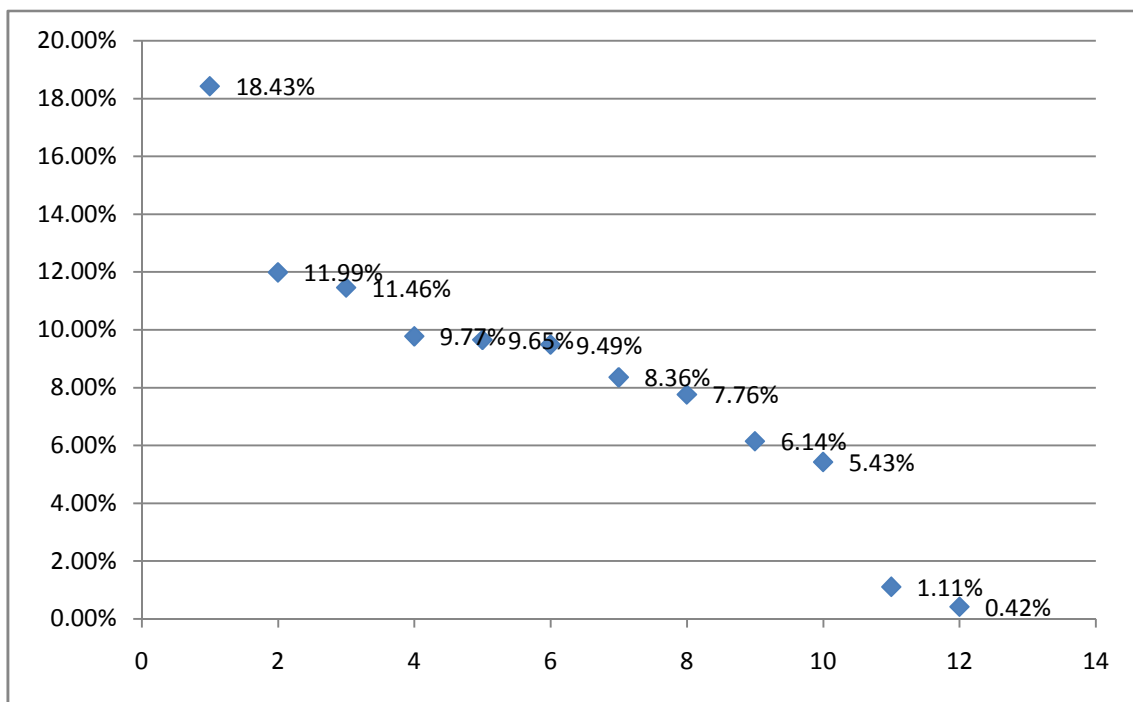


调查认为：我校本科毕业生在实践动手能力、创新能力、外语能力以及专业知识等方面还存在有较大的差距。

19. 人才培养和教学方面的改革

	本部		滨江		合计	
强化教学的实习、见习及社会实践环节,加强应用能力的培养	843	18.81%	522	17.83%	1365	18.43%
加强专业知识的培养	537	11.98%	351	11.99%	888	11.99%
加强基础知识的培养、拓宽知识面	504	11.25%	345	11.79%	849	11.46%
加强人际沟通能力及协调能力的培养	418	9.33%	306	10.45%	724	9.77%
知识传授要结合前沿,教学方法要灵活多样,教学内容要及时更新	429	9.57%	286	9.77%	715	9.65%

	本部		滨江		合计	
	人数	百分比	人数	百分比	人数	百分比
加强竞争意识和创新能力的培养	432	9.64%	271	9.26%	703	9.49%
加强英语及计算机教学的力度	386	8.61%	233	7.96%	619	8.36%
加强个人道德、职业道德和劳动态度培养	354	7.90%	221	7.55%	575	7.76%
加强文字水平及语言表达能力培养	277	6.18%	178	6.08%	455	6.14%
加强人文社会科学素养的训练	247	5.51%	155	5.30%	402	5.43%
不需要做大的改革	43	0.96%	39	1.33%	82	1.11%
其它	11	0.25%	20	0.68%	31	0.42%
合计	4481	100.00%	2927	100.00%	7408	100.00%



调查认为：我校需进一步强化教学的实习、见习及社会实践环节，加强应用能力的培养，加强专业知识的培养，加强基础知识的培养、拓宽知识面，加强人际沟通能力及协调能力的培养，知识传授要结合前沿、教学方法要灵活多样、教学内容要及时更

新，加强竞争意识和创新能力培养等方面的改革，以提高人我校人才培养和教育教学质量。

(七) 其它方面

20. 认为学校令人满意的方面

共有 547 名毕业生对此项进行的回答，对学校的基本建设、校园环境、住宿条件、食堂伙食、安全，对老师尽职尽责、教学态度、教学质量、小班化教育、教风、学风，以及对学生的关怀等方面感到满意。

21. 对学校专业建设与发展的建议

共有 547 名毕业生对此项进行的回答，并认为学校专业建设方面就重视加强实践活动、提高实践能力，培养创新竞争意识和学生的兴趣，加强与实习医院沟通和联系、提高临床实习的效果和效率，大力引进师资力量、解决目前师资短缺情况，同时应加强对学生的就业指导和科研能力的培养。

四、主要问题分析及建议

(一) 教学方面

虽然毕业生对学校的教学有较高的认可度，基础课程教学效果、专业课程教学效果、实践教学效果以及教师教学水平和师资队伍实力等方面的满意度（非常满意+满意+比较满意，下同）分别为 93.56%、93.65%、90.74%和 95.39%（去年分别为 94.62%、95.04%、93.61%和 96.10%）。但存在有非常不满意的状况，分别为 1.25%、1.07%、1.83%和 1.03%，且较去年有所升高。非常不满意的状况滨江学院明显高于本部。

——**改进建议**：各学院要针对毕业生反应的非常不满意的

的情况进行深入调查和剖析，查找具体原因，提出切实可行的解决方案，通过教学改革，改进教学方式和方法，进一步提高教学质量和人才培养质量。

（二）学习保障方面

对学校提供的锻炼及发展平台评价和对学校为学生提供的学习资源评价的满意度分别为 87.65%和 89.13%，比去年有所下降（去年分别为 91.15%和 92.20%）。

——**改进建议**：各学院加强校外实习实践基地的建设和拓展，通过校企合作，为学生提供与专业相匹配的锻炼发展平台，使学生在理论学习的同时，能较早的接受专业实践；同时授课老师应及时向学生提供学习参考书目，以供学生自主学习之需；学生应加强自主学习的能力。

（三）教风学风建设方面

对学校的教风和学风方面虽然有较高的满意度（分别为 95.44%和 94.54%），但非常不满意仍有 1.21%和 1.25%，同时我们督导在听课的过程中也发现一些问题：如学生上课迟到、教室内吃早餐、上课玩手机等现象；老师也有迟到和提前下课的情况。

——**改进建议**：各学院切实加强教风和学风的建设，教师要提高讲课技巧和水平，以“精彩一课”提高学生的学习热情，同时要加强课堂纪律的管理；学院学工干部做好学风方面的宣教，提高学生自我管理的能力。

（四）专业与社会需求方面

有 96.82%的毕业生认为自己将要所从事的工作与所学的专业完全业口或基本对口，比去年（81.97%）有明显的提高；对所

学专业的课程设置与工作和社会需求、对所学专业理论课与实践课的课时分配的满意度分别为 89.31%和 88.37%，比去年（分别为 90.44%和 90.56%）有所下降。

——**改进建议**：学院应根据区域经济社会发展需求和社会的应用需求，进一步优化专业课程的设置，尤其是应用型专业的理论课与实践课课时的合理分配，以提高专业的核心竞争力。

（五）需要加强的方面

1. **专业层面**：应进一步加强综合能力、实验教学、科研创新能力、见习实习、专业课程、社会实践等方面的培养。

2. **学校层面**：应从实践教学、课外科技活动、住宿条件、社会实践、学习指导、教学条件等方面，进一步加强完善和建设。

3. **学习方面**：专业知识、见习实习、实验教学、社会实践以及基础理论等方面将对今后的工作会有较大的影响。

4. **能力方面**：我校毕业生在计算机、创新能力、外语水平以及团队协作能力等方面比较薄弱。

——**改进建议**：进一步加强专业知识和应用能力的培养，优化（理论课和实验课的）课程设置；以岗位胜任力提升为导向，注重教学实习、见习及社会实践环节，提高学生实践动手能力；强化基础知识的培养和训练，加强竞争意识和创新能力的培养，提高学生综合能力；进一步深化教育教学改革，以提高人我校人才培养和教育教学质量。